

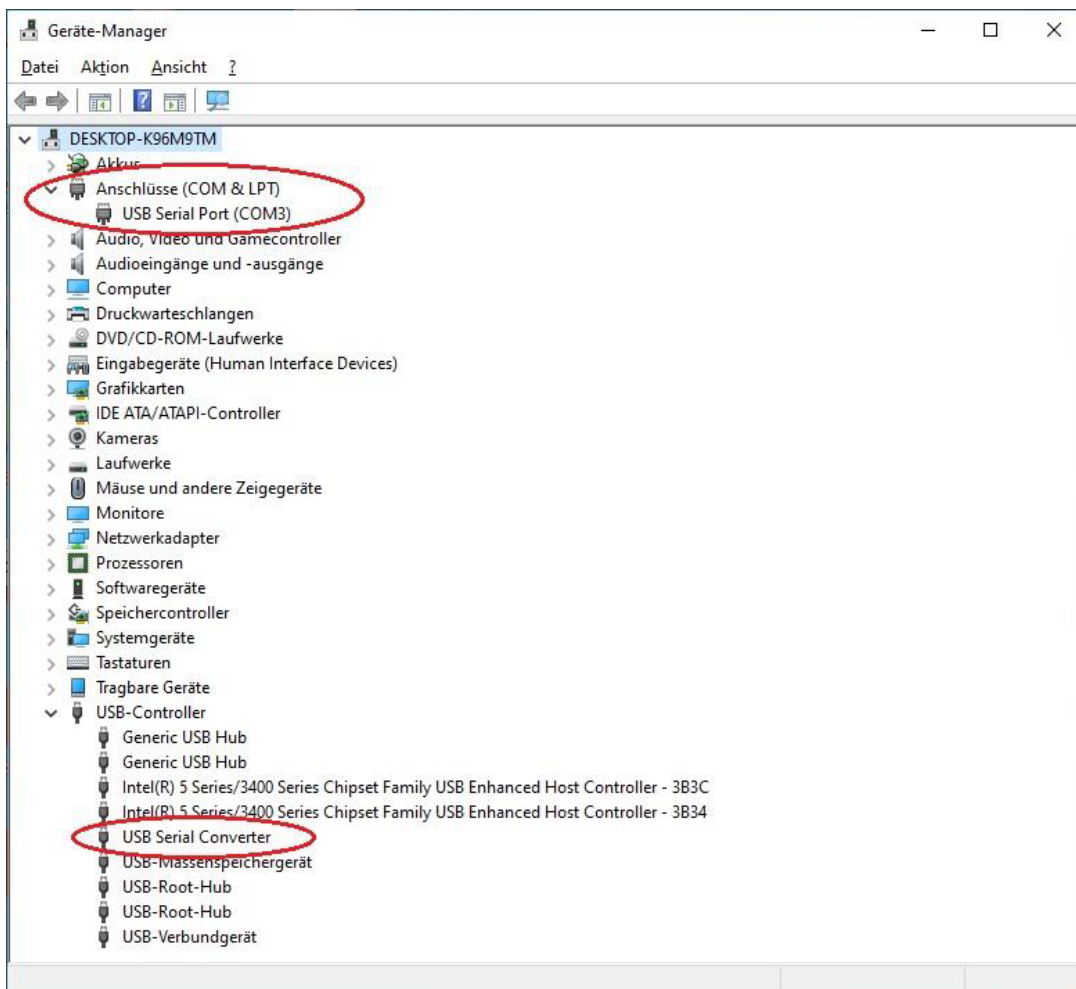
Schritt 1 – Einrichten des Computers und der Central Station

1. FTDI Treiber auf dem Computer installieren

Zuerst muss auf dem Computer der FTDI Treiber installiert werden, dieser stellt eine virtuelle serielle Schnittstelle auf dem Computer her. (Virtuel COM Port , VCP) Der Treiber ist Grundvoraussetzung um auf die CdB Module zuzugreifen.

Download unter diesem Link möglich (Englisch) , der Treiber unterscheidet sich je nach Betriebssystem : <https://ftdichip.com/drivers/vcp-drivers/>

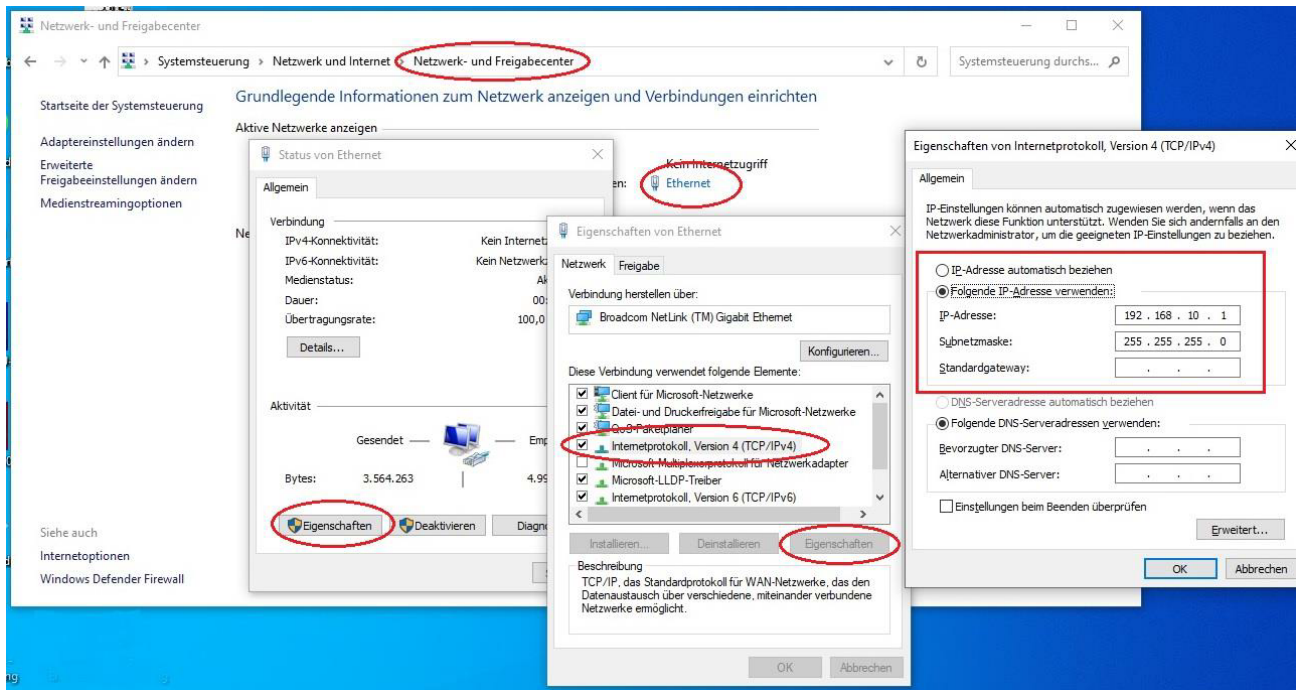
Die Installation ist relativ einfach. Setup anklicken, dann wenn man dazu aufgefordert wird, das USB Kabel mit angeschlossener CC Schnitte einstecken und der Port sollte fertig installiert werden. Die korrekte Installation kann man kontrollieren wenn man die CC Schnitte per USB Kabel angeschlossen lässt und den Windows Gerätemanager aufruft :
(die Nummer des COM Port kann eine andere sein)



Jetzt kann man schon mit den Software Tools die es für die CdB Module gibt auf diese zugreifen. Die Softwaretools sind unter „Downloads“ auf der CdB Homepage zu finden. Am besten probiert man das an dieser Stelle gleich mal aus.

2. TCP/IP Einstellungen auf dem Computer

Die Einstellungen für TCP/IP unter anderem zu erreichen über das Netzwerk Freigabecenter. Die Abbildung hier bezieht sich auf Windows 10. Für andere Windows Versionen sieht es ähnlich aus, bzw. sind die Einstellungen ähnlich zu finden :



Die Einstellungen oben beziehen sich NUR auf eine direkte Verbindung des Computers und der CS über ein Netzwerk-/Patchkabel. Mit dieser Konfiguration ist es zuerst nicht möglich mit dem Computer oder der CS dann auch noch ins Internet zu gehen.

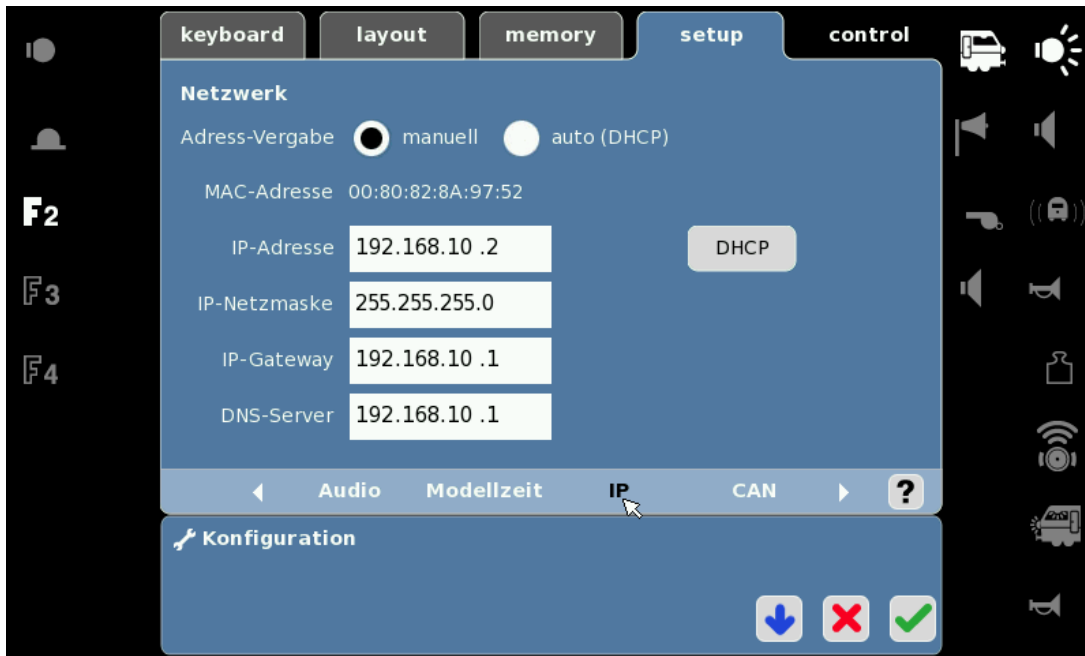
(Wird die CS und der Computer z.B. jeweils separat an das Heimnetzwerk angeschlossen sieht das Ganze anders aus, das ist aber nicht Thema dieser Anleitung !)

Es ist übrigens möglich, dass es statt mit einem normalen Patchkabel auch mit einem Crossover Kabel funktioniert. Es gibt Netzwerkkarten die erkennen das eine direkte Verbindung besteht und „der Crossover“ wird dann in der Software der Netzwerkkarte automatisch nachgebildet/abgeschaltet.

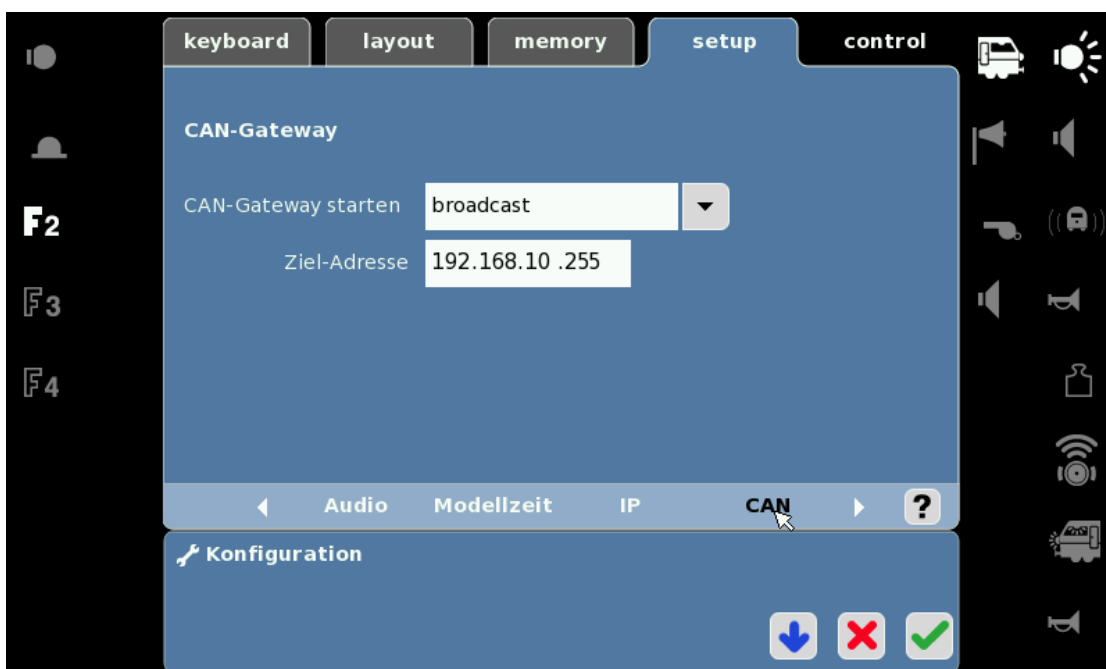
Die Verbindung Laptop ---- CS2 funktioniert bei mir auf jeden Fall mit einem „Crossover Kabel“ als auch mit einem „normalen“ Netzwerkkabel !

3. „IP“ und „CAN“ Einstellungen auf der CS 2

Dementsprechend muss in der Central Station 2 folgendes unter dem Punkt „IP“ eingetragen werden, Die Eingabemaske ist zu erreichen wenn man auf Setup klickt und dann auf den Schraubenschlüssel.
(wie es auf der CS3 aussieht weiß ich nicht da ich keine besitze , ich denke es sieht ähnlich aus)



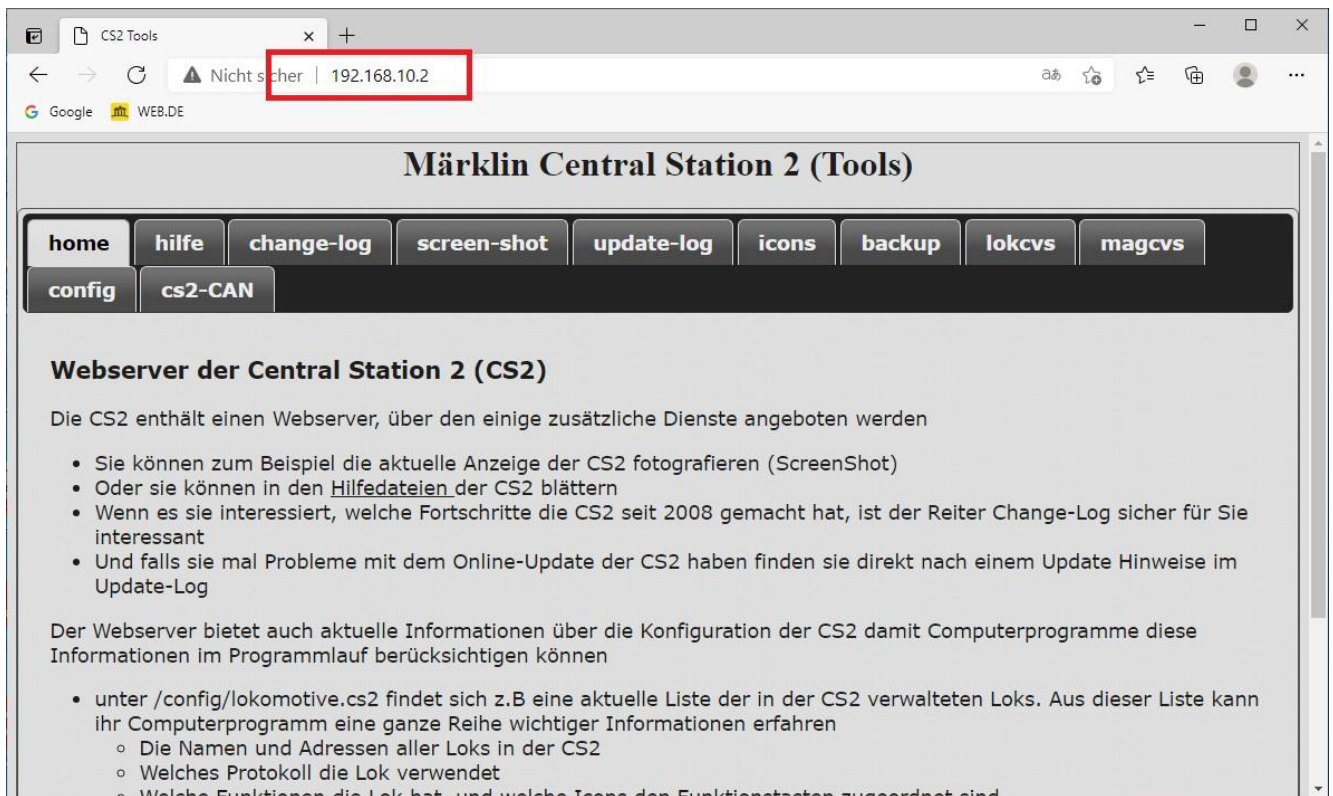
Wichtig auch die Einstellung unter dem Punkt „CAN“ :



Anmerkung : Nach der Einrichtung noch ca. 1 bis 2 Minuten warten bis die CS die Netzwerk-Verbindung aufgebaut hat !

Hat alles funktioniert sollte es jetzt möglich sein die Weboberfläche der CS2 über den Browser des Computers zu erreichen.

Dazu gibt man oben in der Browserzeile einfach die IP Adresse 192.168.10.2 der CS2 ein und drückt auf „Enter“, es kann eine kurze Zeit dauern und dann sollte die Oberfläche erscheinen :



Hat das funktioniert ist die Verbindung zwischen Computer und Central Station in Ordnung.